



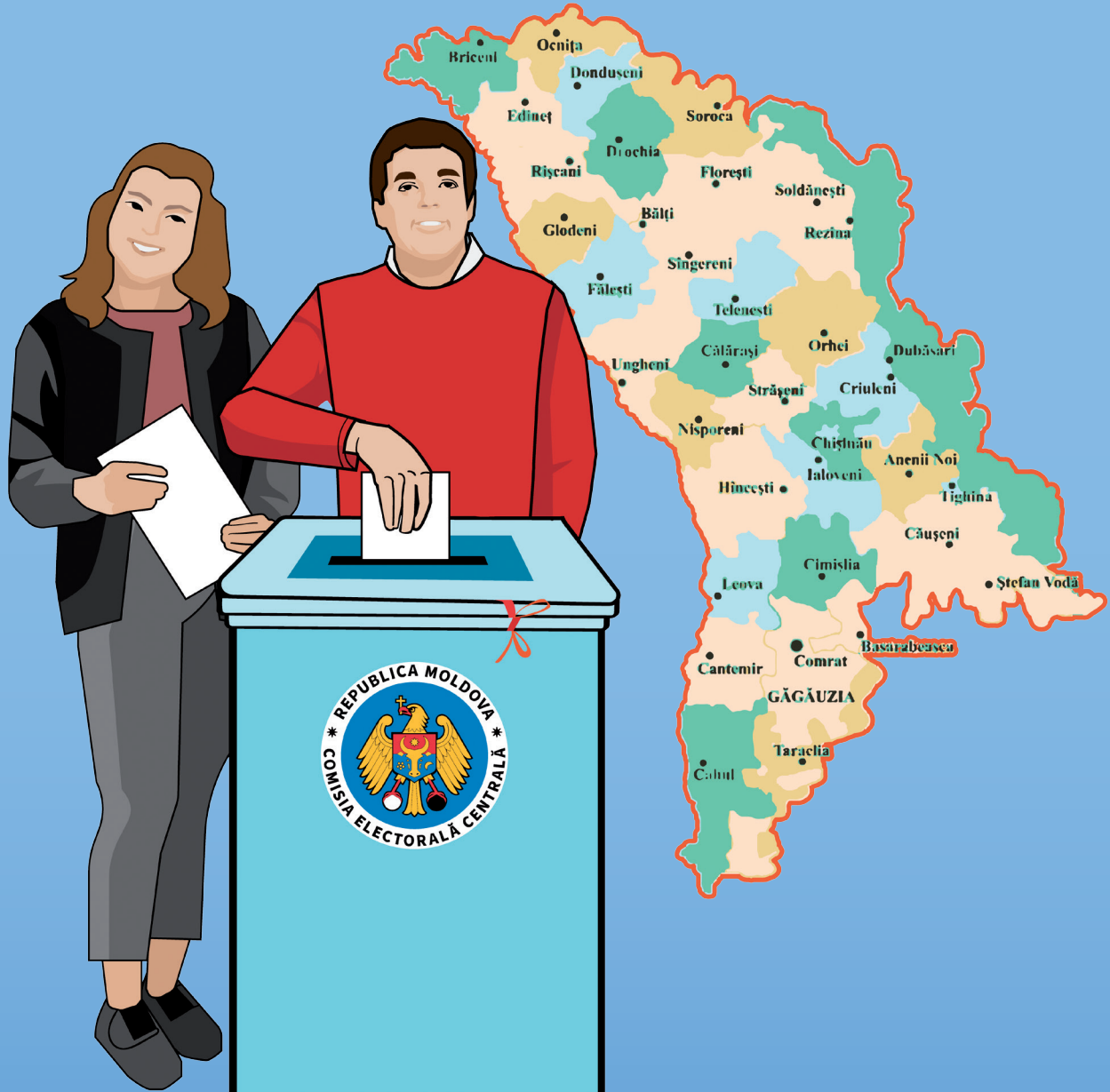
**USAID**  
FROM THE AMERICAN PEOPLE



Asociația  
"MOTIVAȚIE"  
din Moldova



# Ghidul alegătorilor



Versiunea ușor de citit și ușor de înțeles

Chișinău 2018

Ediția 1

### **Responsabili de ediție:**

Igor Meriacre, Director executiv,  
AO Asociația „MOTIVAȚIE” din Moldova, [www.motivatie.md](http://www.motivatie.md)  
Victor Koroli, Director executiv,  
AO Alianța „INFONET”, [www.infonet.md](http://www.infonet.md)

### **Adaptarea textului în format ușor de citit ușor de înțeles:**

Gheorghe Zastavnețchi, expert  
AO Centrul „Speranța”, [www.speranta.md](http://www.speranta.md)

### **Ilustrații:**

Marietta Orlova, Irina Volosina

Informația prezentată în acest ghid a fost testată, dacă este ușor de citit și ușor de înțeles, de un grup de 30 persoane cu dizabilități intelectuale și dificultăți de învățare din Republica Moldova.

### **Aducem sincere mulțumiri:**

Centrului Comunitar de Sănătate Mintală Botanică din municipiul Chișinău, Grupului de inițiativă din orașul Hâncești „De la drept la acțiune”, Grupului de tineri autoreprezentanți de la locuința protejată din satul Lăpușna, Consiliului raional Hâncești.

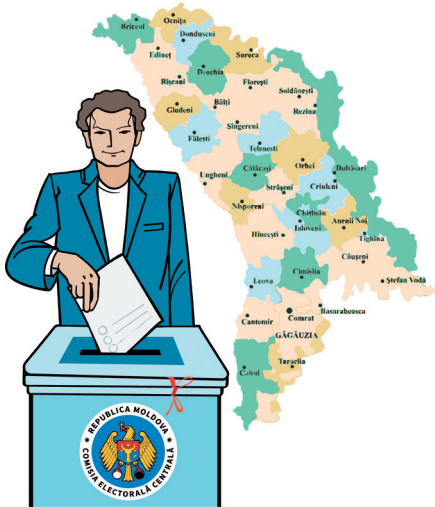
Reeditarea și reproducerea acestui ghid necesită aprobarea în scris din partea IFES (International Foundation for Electoral Systems).

**Această carte te va ajuta să înțelegi ce sunt alegerile și de ce este important să mergi la vot.**

## Cuprins

<b>Ce sunt alegerile.....</b>	<b>pagina 2</b>
<b>Sunt mai multe feluri de alegeri.....</b>	<b>pagina 2</b>
<b>Cine poate participa la alegeri.....</b>	<b>pagina 4</b>
<b>Cine poate fi ales primar, deputat sau președinte.....</b>	<b>pagina 4</b>
<b>De ce este bine să votezi.....</b>	<b>pagina 5</b>
<b>Cum hotărâsc pe cine votez.....</b>	<b>pagina 5</b>
<b>Când pot vota.....</b>	<b>pagina 6</b>
<b>Cum votez.....</b>	<b>pagina 7</b>
<b>Ce fac în cabina de vot.....</b>	<b>pagina 8</b>
<b>Ce fac dacă nu sunt în listele de alegători.....</b>	<b>pagina 9</b>
<b>Ce fac dacă nu mă pot deplasa la secția de votare.....</b>	<b>pagina 9</b>
<b>Informații utile.....</b>	<b>pagina 10</b>

## Ce sunt alegerile



- **Alegerilor** li se mai spune și **votare**
- **Alegerile** sunt atunci când oamenii votează **persoanele sau partidele** care vor conduce țara, raionul sau satul unde trăiesc



- **Persoanele sau partidele votate** conduc țara, raionul, orașul și satul unde trăiești
- Mai multe persoane care doresc să conducă țara se pot grupa în **partide politice**

## Sunt mai multe feluri de alegeri



- La **Alegerile parlamentare** sunt votate persoanele din Parlamentul țării noastre
- Persoanele votate se numesc **parlamentari**
- **Parlamentarii** hotărăsc cum să îmbunătățească școlile, spitalele, drumurile și alte lucruri din jurul tău

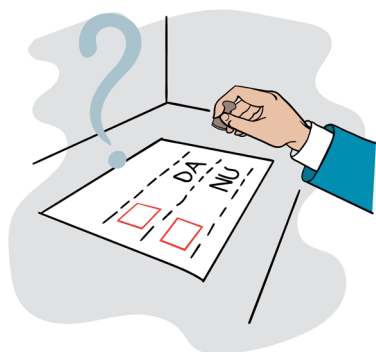
## Sunt mai multe feluri de alegeri



- La **alegerile locale** se votează persoanele care conduc orașele și satele
- Persoanele care sunt votate la alegerile locale se numesc **primari și consilieri locali**
- **Primarii și consilierii locali** au grijă ca în satele și orașele pe care le conduc să fie ordine în școli, pe drumuri și în spitale



- Președintele țării este ales de către oamenii care sunt din Republica Moldova.
- **Alegerile prezidențiale** sunt atunci când se votează **președintele țării**
- Președintele țării are grijă ca oamenii din țară să se simtă bine



- **Referendumul** este alt fel de **alegeri**
- La **referendum** persoanele sunt întrebată despre cele mai mari probleme ale țării

## Cine poate participa la alegeri



- La **alegeri** pot participa toți oamenii care au 18 ani și sunt **cetățeni ai Republicii Moldova**
- **Cetățean al Republicii Moldova** este orice persoană care are toate drepturile și obligațiile din țară
- Sunt și situații când judecata nu dă voie unor oameni să participe la **alegeri**

## Cine poate fi ales primar, deputat sau președinte



- **Deputat în Parlament** poate fi votat orice **cetățean al Republicii Moldova** care are 18 ani și trăiește în țară



- **Consilier** în primărie poate fi votat orice persoană care are 18 ani și este **cetățean al Republicii Moldova**
- **Primar** al satului sau orașului poate fi votat orice **cetățean al Republicii Moldova**

## Cine poate fi ales președinte



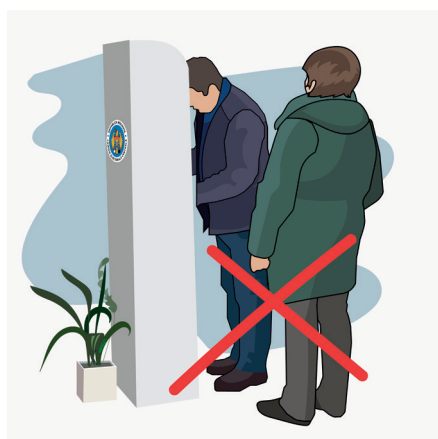
- **Președintele țării** poate fi orice persoană care este **cetățean al Republicii Moldova**
- Pentru a fi **președintele țării** trebuie să ai 40 de ani
- Pentru a fi **președintele țării** mai trebuie să trăiești în țară de 10 ani dar și să știi limba de stat

## De ce este bine să votezi



- Trebuie să votezi pentru că acesta este **dreptul tău**
- Atunci când votezi te simți valoros
- Prin vot **tu alegi** cine poate să facă viața ta mai ușoară

## Cum hotărâsc pe cine votez



- Nimeni nu are dreptul să te oblige să votezi pe cineva anume
- Înainte de alegeri te poți informa din ziare, de la televizor, de la familie pe cine poți vota

## Când pot vota



- **Ziua alegerilor** este ziua când poți vota
- **Ziua alegerilor** se anunță din timp
- Înainte de alegeri primești informații despre locul unde vei putea vota

## Cum votez



- Locul unde poți vota se numește **secție de votare**.
- **Secția de votare** poate fi în școală, casă de cultură sau primărie.
- În ziua alegerilor trebuie să mergi la **secția de votare**.



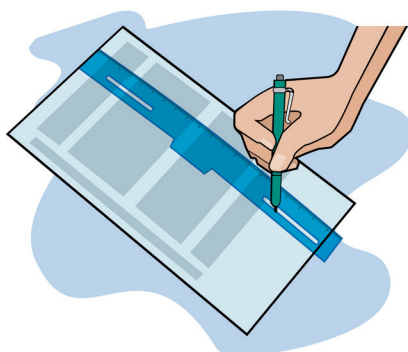
- **La secția de votare** trebuie să iei cu tine buletinul de identitate sau buletinul temporar de identitate



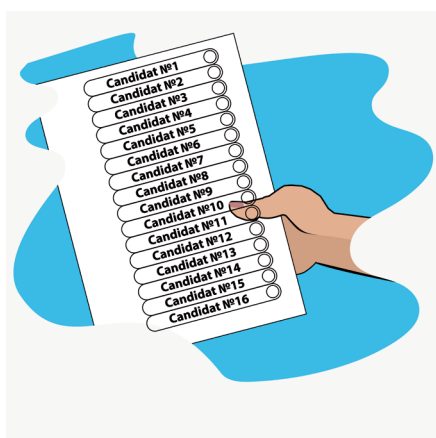
## Cum votez



- În secția de votare prezinți buletinul de identitate persoanelor care se numesc **operatori**
- Vei fi anunțat dacă poți vota și vei primi o foaie numită **buletin de vot**, pentru care te vei semna în **lista electorală**



- **Lista electorală** este o foaie unde sunt înscrise toate persoanele care pot vota

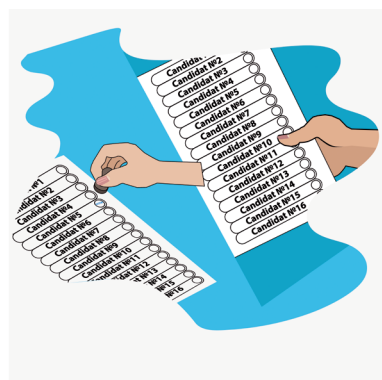


- **Buletinul de vot** este o foaie unde sunt scrise toate partidele și persoanele care pot fi votate

## Ce fac în cabina de vot



- După ce primești **buletinul de vot** intri în **cabina de vot**
- **Cabina de vot** este un loc unde nimeni nu va putea vedea pe cine votezi



- Pe masa din cabină va fi o șampilă cu care poți vota
- Cauți în **buletinul de vot** numele persoanei sau partidului pentru care vrei să votezi.
- Apeși cu ștampila în cercul din dreptul numelui pentru care vrei să votezi
- Poți vota doar pentru un partid sau o persoană scrisă în buletinul de vot



- Îndoi **buletinul de vot**
- Ieși din **cabină** cu **buletinul de vot** în mână și îl pui în **urna pentru voturi**
- **Urna pentru voturi** este o cutie în care oamenii pun buletinele de vot

## Ce fac dacă nu sunt în listele electorale



- Pentru a fi sigur că poți vota trebuie să controlezi dacă ești scris în **listele electorale**
- Cu **20 de zile înainte** de ziua alegerilor poți să întrebi la primărie dacă ești înscris în **listele electorale**
- Dacă ai un computer conectat la internet poți să controlezi dacă ești scris în **listele electorale**, intră pe această adresă **www.cec.md** sau sună la numărul de telefon **022 88 01 01**
- Dacă nu se primește să faci acești pași, **cere ajutorul** prietenilor sau familiei

## Ce fac dacă nu mă pot duce la secția de votare



- Dacă în ziua alegerilor nu poți merge să votezi din cauza problemelor de sănătate poți vota acasă sau la spital
- Pentru a putea vota acasă, trebuie să ceri tu sau rudele tale ca urna de vot să fie adusă la tine acasă sau la spital
- Dacă nu te poți deplasa la alegeri din motive de sănătate, urna de vot poate fi adusă la tine acasă
- Pentru aceasta este nevoie să prezinți un document de la medic

# INFORMAȚII UTILE



- Pentru a primi mai multe informații despre alegeri sau despre cum poți vota intră pe paginile web

[www.cec.md](http://www.cec.md)

[www.voteaza.md](http://www.voteaza.md)

[www.alegeri.md](http://www.alegeri.md)

[www.cicde.md](http://www.cicde.md)

sau sună la numărul de telefon

**022 88 01 01** Comisia Electorală Centrală (CEC)



- Dacă sunt încălcate drepturile tale sau a altor persoane cu dizabilități, dacă ai fost discriminat - poți suna la numărul de asistență telefonică **0 80 01 08 08**
- Sau la Consiliul pentru Prevenirea și Eliminarea Discriminării și Asigurarea Egalității **08 00 333 88**

Acest Ghid a fost elaborat de Asociația „MOTIVAȚIE” din Moldova, în parteneriat cu Alianța „INFONET”, în cadrul proiectului: “Supporting Active Engagement of People with Disabilities in Moldovan Electoral Processes”, susținut de International Foundation for Electoral Systems (IFES).

Acest Ghid este posibil datorită ajutorului generos al poporului american oferit prin intermediul Agenției SUA pentru Dezvoltare Internațională (USAID), prin Grantul Nr. AID-OAA-LA-13-00011.

Conținutul acestui Ghid și opiniile exprimate aparțin autorilor și nu reflectă în mod necesar poziția USAID, sau a Guvernului SUA.